

Witkó,
Waglékšun
Kin



Witkó,
Waglékšun
King



**Waglékšun ʋaŋ Witkó ečiyapi kiŋ lé líla ziŋtkála thánka hécha.
Witkó thezí thánka na išta thankiŋkiŋyaŋ na wiyaka khilígli yukhé.**

**Witkó wiyaka tóna aikhōwaka he?
Witkó wiyaka záptaŋ aikhōwake.**

**Wáŋči, núŋpa, yámni, tópa, záptaŋ.
Wiyaka záptaŋ thaŋkínkiŋyaŋ na ówaŋyaŋ waštéšte čha aikhōwake.**



Watóhanj, anpétu wəŋ éł, wəgléksuŋ kiŋ lé tʰəŋkál ománi.
Hé anpétu kiŋ líla tʰatéte.



Uᅇgnáhelaka tháté h̄iyu na wíyaka kiᅇ wan̄ži
Witkó kíčažun̄ na kaᅇwóg iyáye.



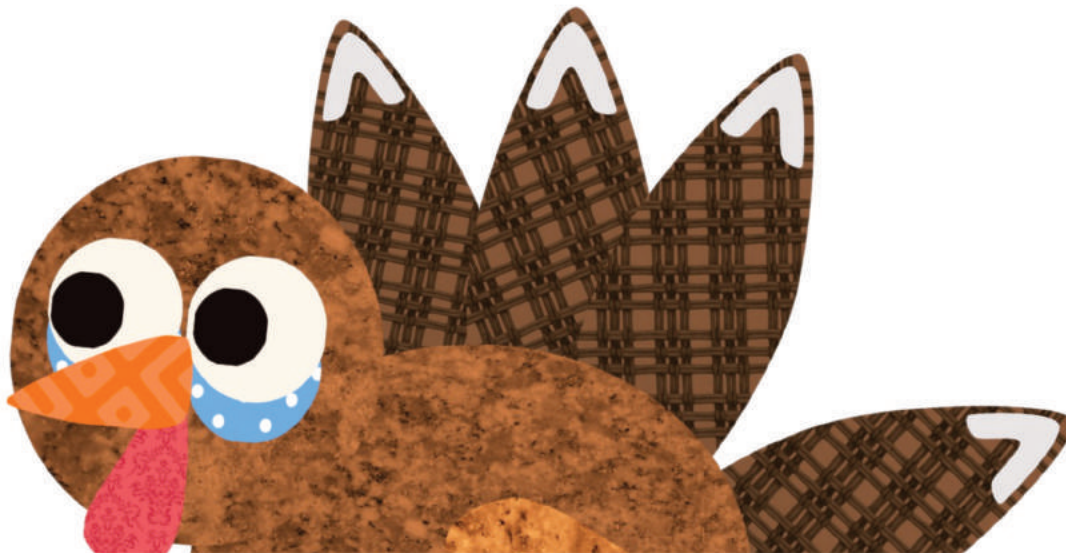
Čha waná wiyaka tóblala aikhowane.
Šika, waglešun wan Witkó ečiyapi kinj lé thehíya akhípha.



Yunghán Witkó héchena ománi.

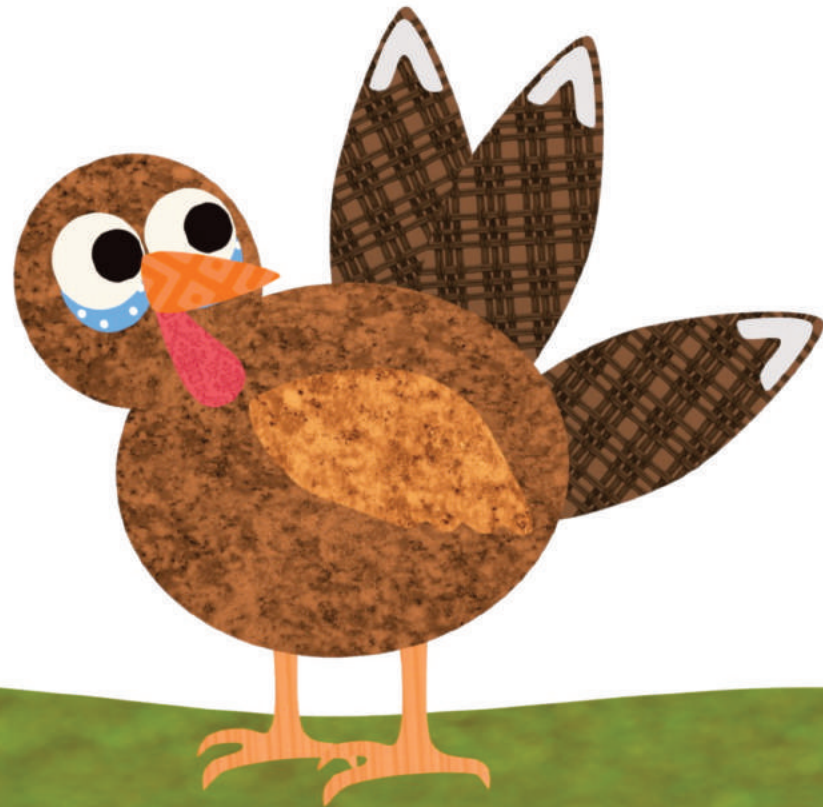


Unǵnáhelaka hečá waŋ khútakiya kinǵiŋ n
a wíyaka kin waŋží Witkó kiyúžun na éyaye.





Čha waná wiyaka yámnila aikhōwake.
Úňšiyakel, waglešuj wanj Witkó ečiyapi kiŋ lé akhé theńiya akhípha.



Yunǵháj Witkó čháj waŋ oǵláthe onákižij.



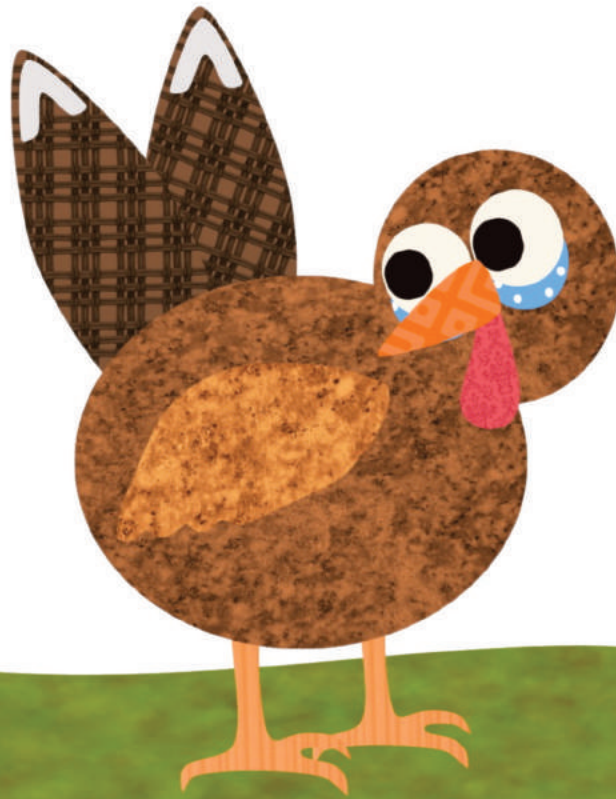


Акһе ічат'а тһатэ һиу́ на чһаһáлетка
тһáңка ваһ кавéғе.

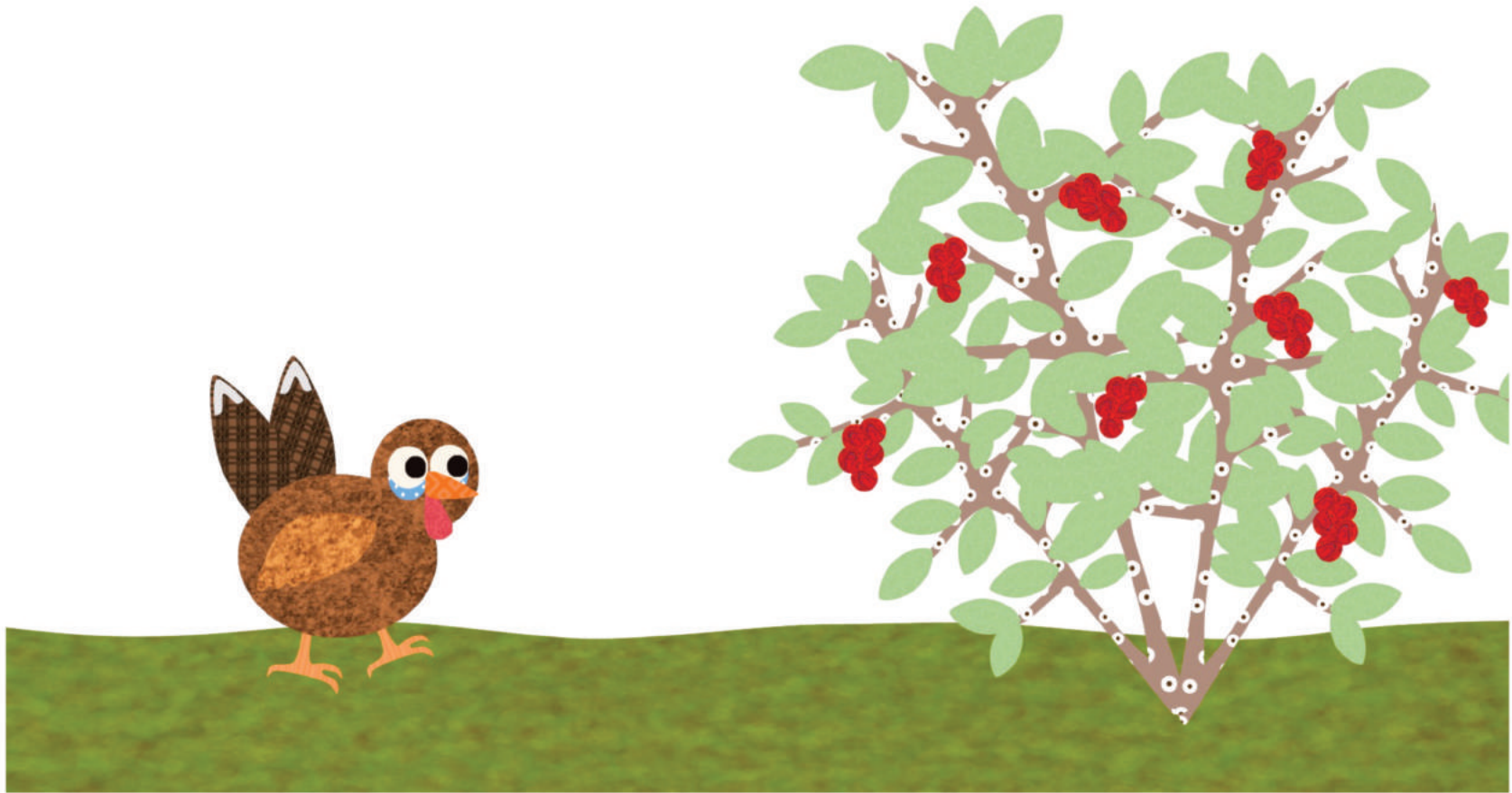
Alétka k'unj hiňpáyinj na wíyaka kin wanží
Witkó kíčažunj na makháta kaňpé.



Čha waná wiyaka núnblala aikhowane.
Hoští, waglešun wan Witkó ečiyapi kin lé akhé thehíya akhípha.



Yukhán Witkó ločhín hinglá čha čhanpáhuhu wanj ektá í.

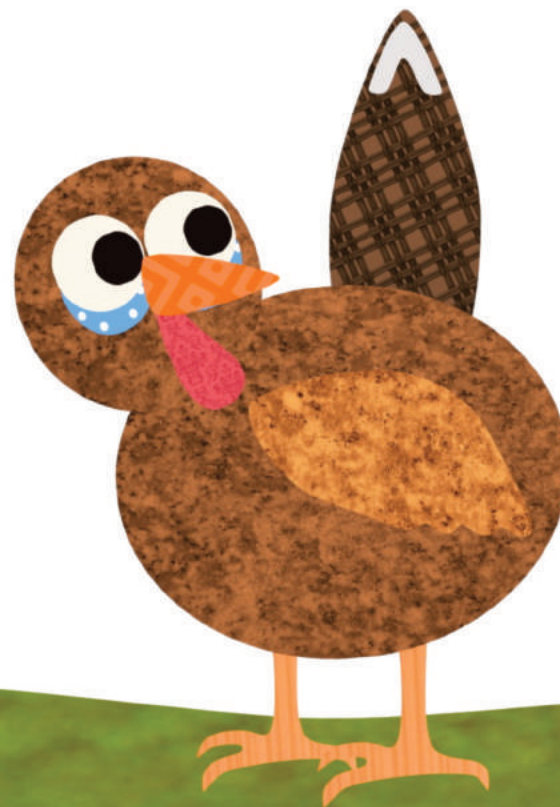




Čhaŋphá kiŋ yašpíšpi-haŋ
yuŋkḥáŋ wíyaka kiŋ waŋží
čhaŋháka él ikhówakiŋ
na íyečhana hé khó žuŋwáhe.



Čha waná wiyaka wanžila aikhwake.
Šičáya, waglešun wan Witkó ečiyapi kin lé akhé thehíya akhípha.





Yunĥán waglékšun kiŋ tĥakĥólaku
Upížata hoŋpí kíchaĝa čha wanyánke.

Upížata táku iwátokhiya kéye;
wítka eyá tĥún kiŋ hená očósya
yanké šni kéye.



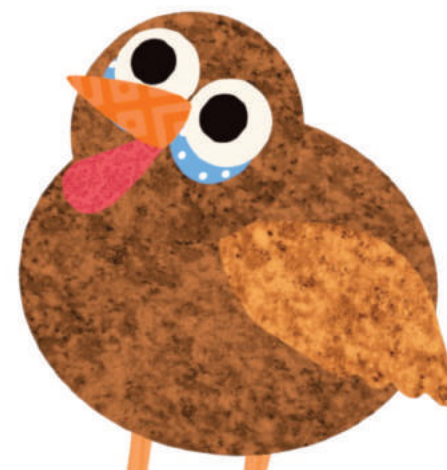
Hó čha Witkó iyúkčañ yunĥhán wíyaka wanžila
okápte kiŋ hé glužún na Upízata k'ú.







Čanǵhé Upížata líla philákhiye.

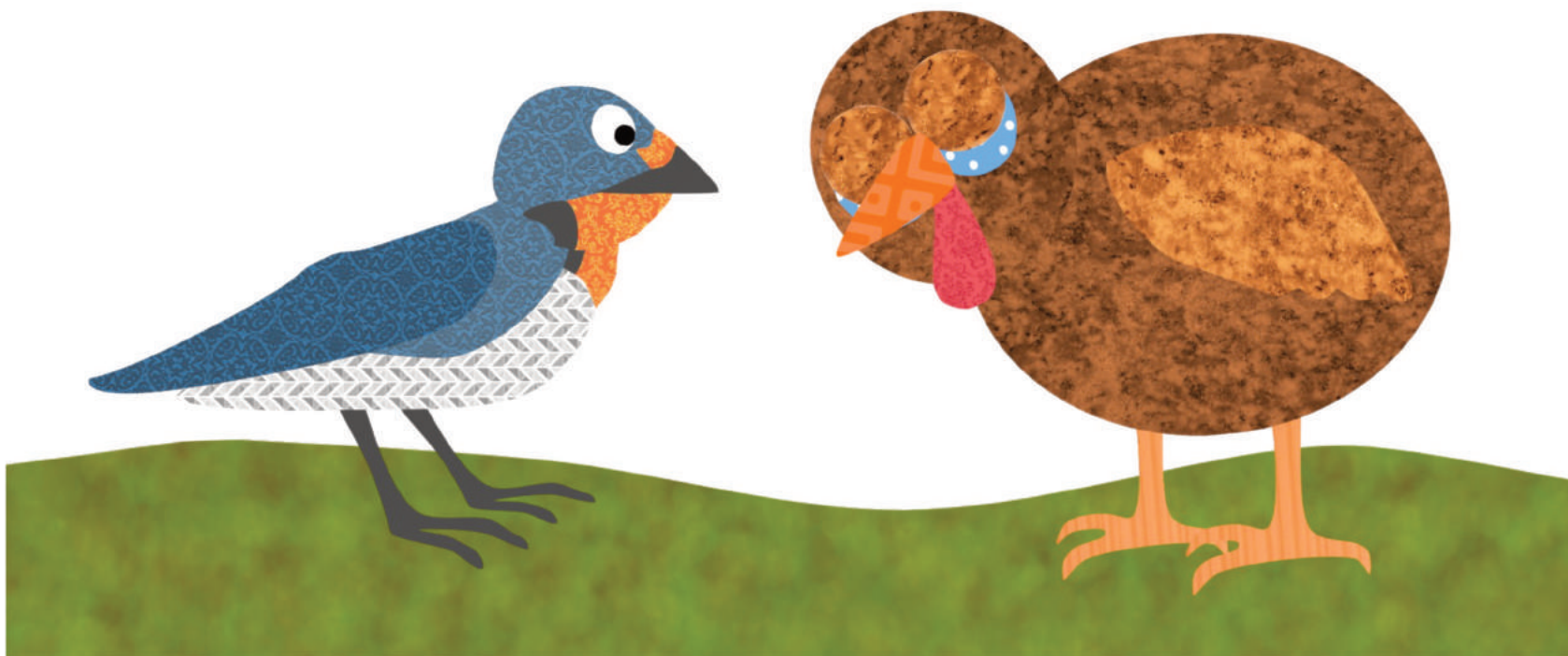




Čha waná Witkó wiyaka waniče.

Úňšiyakel, wəgléšun kiŋ lé waná
ihánkeya thehiya akhípha.

Yunǰhán Upížata abléza ečhíyatanhan Witkó wíyaka waníče
kiŋ uŋ líla čhanťéšiče s'eléčeča.



Čha tóškhe ečhúnj yuŋkhánj čhaŋlwášteyiŋ kte kiŋ iyúkčaŋ-he.



Yunǵhǎn wóiyukčǎn wašté wan éi hí!



Makhátaŋhaŋ čhaŋwápe waštéšte eyá hiyéye kiŋ óta pahí.



Hehánl záptaŋ kaňníĝe, iyótaŋ tħaŋkíŋkiŋyaŋ na waštéšte kiŋ hená
Witkó kíčičaňniĝiŋ na čhuwí él ikhówagkičíčiye.



Hé líla ówanyang wašté čha nuphínj líla ihápi.



Waná waglékšun waŋ Witkó ečiyapi kiŋ lé akhé líla ítaŋ, na iyókiphi.
Wáŋči, núnpa, yámni, tópa, záptaŋ.

